

ルクオ Rukuo



2023
vol.15

Special Interview

まずはやってみる、
そして楽しむ

タレント 藤本美貴

Topic 1

新NISA制度が始まる今、
改めて知っておきたいNISAのこと!

Topic 2

法改正でどう変わった?
男性も気になる?
育児休業中の「お金」のこと

お問い合わせ・ご相談はお近くのろうきんへ

発行元 / 中央労働金庫 営業統括部 R・Wプロジェクト事務局
東京都千代田区神田駿河台2-5

中央労働金庫 登録金融機関 関東財務局長(登金)第259号

編集協力 / telling, 編集部・WORKO!プロジェクト



まずはやってみる、そして楽しむ 藤本美貴

3人のお子さんを育てながら、タレントとして活躍する藤本美貴さん。夫である庄司智春さんとは何でも話し合い、協力して「子育ても家事も楽しみながら」忙しい日々を過ごされているそう。藤本さんが子育てをするうえで大切にしていること、夫婦が仲良ししているための秘訣やお金についての考え方を聞きました。

「やりたい」ことは
全て経験させてあげたい

私も夫も仕事柄、子どもたちと毎日長い時間一緒に過ごせるわけはありません。だからこそ、一緒にいる時間は子どもたちと向き合い、子どもが今何を考え、どんなことをやりたいのか耳を傾けるようにしています。子どもたちと向き合う際に、私も夫も大切にしているのが「やりたいことは、経験させてあげたい」「何でも一生懸命取り組んでほしい」ということです。

習い事でもお手伝いでも「やってみたい」と言われたことは、できる限り体験させようと考え、実践しています。例えば、「包丁を使ってお手伝いしたい」と言われたら、「包丁は危ないから、きちんと持って、材料も押さえ、指を切らないように気をつけてね」と言い聞かせてからやらせてみます。それで、実際に手を滑らせて指を切ったら「ほら、ちゃんと押さえないと危ないと言ったでしょ。そうしたら次から気をつけるようになるんです。」

少し危ないことや怖いことこそ、家庭の中で、親や兄弟姉妹の目があるところで失敗しておいた方がいいと考えています。失敗することで、実際に何が危険なのか、どうしたら自分の身を守るかなどを学んでいくんです。大人も子どもも経験からの学びが一番

身につくのではないのでしょうか。

お金に関しても同じです。ある時、上の子2人が夫と出かけた先でクレーンゲームにハマったことがあって、大切にとっておいたお年玉を結局2人で4000円くらい使ってしまったんです。子どもたちが帰ってきてからは、使った4000円は、本当に価値があったのか、違う使い方をしたら何がお金も「使った学費」という経験が大事だと考えています。

ルールは決めずに
たくさん会話する

家事や子育てについて、我が家では、特に分担やルールなどは設けていません。ルールって決めるから、それが守られなかった時に不満が生まれたり、喧嘩になったりするんだと思います。私の場合は、その時その時で、やってもらいたいことがあったら頼むようにしています。私も夫も仕事の時間が不規則なので、「その日にできる方が、できることをやる」というスタンス。そのため



大切なお金について
相談できる人がいると安心

家計に関しては、ほぼ私が管理していて、子どもの将来のための貯蓄なども、私が調べてから夫に話します。基本的に反対されることはないですね。最近はお仕事で投資などについて学

ぶ機会が増えたので、その時に出会ったファイナンシャルプランナーなどの専門家の方々に、お金や投資に関して「何から始めたらいいですか?」「メリットやデメリットはどんなことですか?」「今のトレンドを教えてください」などと聞いて情報収集をしています。また、兄や姉ともお金の話をしたり相談したりすることもあります。3年ほど前からつみたてNISAを始めたのですが、それは、姉と話している中で話題に上がり、興味がわいたことがきっかけでした。

投資など一歩踏み込んだお金の使い方は、踏み出す際のハードルが少し高いですね。投資は話題だけれど難しいイメージもありますし、経験したことがない人にとっては、始めるまでに勇気が必要だったりもすると思います。だからこそ、大切なお金のことについて、身近に相談できる人や専門家がいて心強いと感じています。

子どもの成長に合わせて、仕事の仕方や環境は変化していくものだと思います。今、目の前にあってやらなければいけない仕事や家事が、100%好きなことでも、楽しいことでもない時だって当然あります。でも、「まずは、一生懸命やってみる、そして可能な限り楽しむ」という姿勢でいれば、どんなことにも笑顔で、ポジティブに向き合えると信じています。

(談)

不安や不満は溜めないのが一番
毎日のちよっとした会話を大切に

Miki Fujimoto



Profile ふじもと・みき / タレント。1985年生まれ、北海道出身。2002年に歌手デビュー。09年にお笑い芸人の庄司智春さんと結婚し、現在3人のお子さんを育てながらバラエティー番組などで幅広く活躍する。YouTube「ハロー!ミキティ」の人生相談は、愛あるアドバイスが話題。

法改正でどう変わった?男性も気になる? 育児休業中のお金のこと

男女ともに仕事と子育ての両立ができる社会を目指して「育児・介護休業法」(*)が改正され、2022年4月から順次施行されています。そこで今回は、主な法改正のポイントと、心配事のひとつである育休中の「お金」について詳しくお伝えしていきます。

*育児・介護休業法…育児休業、介護休業等育児又は家族介護を行う労働者の福祉に関する法律

改正のポイントは「産後パパ育休」と「分割取得」

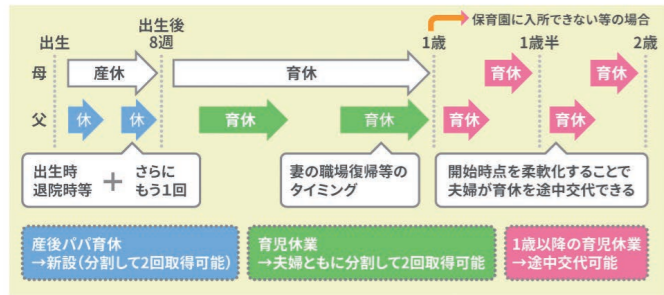
2021年度の男性の育休取得者が13.97%と、過去最高を記録したことが話題になりましたが、女性の育休取得者が毎年8割強で推移しているのと比べて、その差はまだ大きく、今年3月に政府が掲げた「2025年度に50%、2030年度に85%」という目標には遠く及ばない状況です。

そこで、今回の法改正によって特に注目したいのが、2022年10月施行の「産後パパ育休(出生時育児休業)」と「育児休業の分割取得」です。

産後パパ育休とは、妻が産休中の男性を念頭においたもので、子の出生後8週間以内に4週間(28日)を限度に取得でき、2回までの分割取得が可能です。また、産後パパ育休とは別に、時期や理由を問わず、分割して2回まで育休取得ができるのが「育児休業の分割取得」で、夫婦が交代で取得するなど、柔軟に利用することができます。

原則として、育休は子どもが1歳になるまでの間に取得できるものですが、1歳に達する日において保育所などに入所できない場合など、例外的な措置として1歳6カ月まで育児休業を延長することができます(再延長で2歳まで可)。

分割取得の例



出典:厚生労働省「育児・介護休業法改正のポイント」を加工して作成

育休中のお金の問題「育児休業給付金」とは?

男性にも育休取得をうながす法改正が行われてきたわけですが、現実問題として気になるのが「お金」のことです。

男性の育休取得が進まない理由のひとつに、収入が減ることへの不安が挙げられます。しかしながら、あらかじめ育休中の経済的支援を知っておくと、事前に心づもりができ、不安も取り除けるのではないのでしょうか。具体的にどういった支援・制度があるか紹介していきます。

まず育休中に給与が一定以上支払われなくなった場合、育休期間が終了するまで受け取ることができるのが「育児休業給付金」です。

育児休業給付金とは、所定の要件(下図参照)を満たした雇用保険の被保険者に対して、雇用保険から給付されるお金のことです。

■育児休業給付金支給要件

- 1歳未満の子を養育するために、育児休業を取得した雇用保険の被保険者であること
- 育児休業開始日前2年間に、賃金支払基礎日数が11日以上または就業した時間数が80時間以上ある完全月が12カ月以上あること
- 1支給単位期間(育児休業開始日から起算した1カ月ごとの期間)中の就業日数が10日以下または就業した時間数が80時間以下であること
- 有期雇用の場合、養育する子が1歳6カ月に達する日までの間に、その労働契約の期間(更新される場合は更新後のもの)が満了することが明らかでないこと

■育児休業給付金の1カ月あたりの支給額

育児休業開始後180日目まで
休業開始時賃金日額 × 支給日数 × 67%
育児休業開始後181日目以降
休業開始時賃金日額 × 支給日数 × 50%

※休業開始時賃金日額とは、育児休業開始前6カ月の賃金を180日で割った金額です。

賃金の67%とか50%と聞けば、育休取得をためらう人もいられるかもしれません。しかし、給付金は非課税ですから所得税を引かれることはありません。住民税は前年度の所得をもとにしているため、育児休業中も支払わなくてはなりませんが、翌年度の住民税負担が減ります。

さらに影響が大きいのが社会保険料の免除です。免除期間中も、健康保険の給付は通常通り受けられますし、将来の年金額も減額されることはありません。

結果として、給与や加入している健康保険、扶養家族の人数等によって異なりますが、手取り収入はおおむね休業前の8割程度となります(育児休業開始181日目以降は約6割)。手取りで8割程度が確保できるとなれば、受給時期等も考慮し、あらかじめ準備しておくことで十分対応できるものと考えます。

「育児休業給付金の注意点って?」
「育児休業中の所得税や社会保険料はどうなる?」
続きは **Rukuo Webサイトへ!**



新NISA制度が始まる今、 改めて知っておきたいNISAのこと!



2024年から始まる新NISA制度。現行NISAよりも大幅に拡充され、将来への資産形成を行う上ではぜひ利用したい制度です。そこで、今回は新NISAの概要や既に現行NISAを利用している方が知っておくべきこと、年代別の新NISA活用法まで解説します。

2024年スタートの新NISA制度とは?

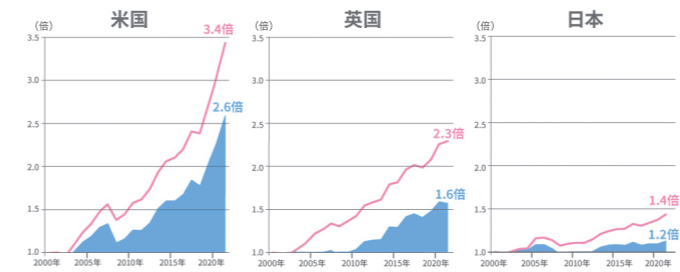
NISA制度とは、投資で得られた利益にかかる税金が非課税になる制度です。2023年時点でNISAには「一般NISA」「つみたてNISA」「ジュニアNISA」の3つの制度があり、これらを総称して現行NISAといいます。

ただし、現行NISAでの新規投資は、2023年12月末をもって終了となります。というのも、2024年からは、NISA制度が改正され「新NISA制度」となるからです。

新NISAの創設は、政府が2022年11月に新しい資本主義実現会議で決定した「資産所得倍増プラン」を実現するための柱の一つです。日本の家計資産は、諸外国と比べて預貯金が多く、株式や投資信託等の占める割合が低いということもあり、家計金融資産の増加率はこの20年間で米国が3.4倍、イギリスが2.3倍と大きく増加しているのに対し、日本は1.4倍にとどまっています。

そこで、貯蓄から投資への流れを推し進め、日本の家計金融資産を増加させるために現行のNISA制度を見直し、大幅に拡充されることになりました。

■家計金融資産の推移



(注)上記の運用リターンによる資産の伸びは、資産価格の変動による伸びから算出しており、利息や配当の受取りを含みません。
(注)21年末時点の値。米国、英国については、21年12月末の為替レートにて換算(1ドル=115.24円、1ポンド=155.74円)
(出所)FRB、BOE、日本銀行より、金融庁作成

出典:2022年10月発表 内閣官房 新しい資本主義実現本部事務局「資産所得倍増に関する基礎資料集」より

新NISA制度のポイントは?現行NISAとの比較

それでは新NISAのポイントを、現行NISAと比較しながら確認していきましょう。

ポイント①「投資可能期間」と「非課税期間」

現行NISAでは投資できる期間が定められていましたが、新NISAでは制度が恒久化となりました。そのため、2024年以降はいつでも好きなタイミングで投資をすることができます。また、現行NISAでは、非課税期間が「つみたてNISA」で20年間、「一般NISA」で5年間となっていますが、新NISAでは、非課税で運用できる期間が無期限になっています。

ポイント②「投資枠」

新NISAでは、つみたて投資枠と成長投資枠があり、それぞれに年間投資枠と投資できる商品が違います。新NISAのつみたて投資枠は現行の「つみたてNISA(年間投資枠:40万円)」の3倍となる120万円、成長投資枠は現行の「一般NISA(年間投資枠:120万円)」の2倍となる240万円に増えます。しかも、現行NISAでは、つみたてNISAと一般NISAの併用はできませんが、新NISAでは、つみたて投資枠と成長投資枠が併用できるため、年間投資枠は最大で360万円になります。

さらに、新NISAでは、生涯にわたる非課税限度額(生涯投資枠)が新設されます。生涯投資枠の上限は1,800万円で、このうち成長投資枠は1,200万円までと定められています。ちなみに、つみたて投資枠だけで1,800万円を使い切ることもできます。

ポイント③「非課税投資枠の再利用」

現行NISAの非課税投資枠は「使い切り」で、NISA口座で保有していた資産を売却しても非課税投資枠を再利用することができませんでした。それに対し、新NISAでは、非課税投資枠の管理が「投資元本ベース」となったため、新NISA口座で保有していた資産を売却して非課税投資枠(生涯投資枠)に空きが出た場合、その空きを再利用して、翌年以降に非課税で投資することができます。ただし、1年間に投資できるのは、年間の投資枠上限(最大360万円)までとなります。

■2024年からのNISA改正 新旧比較

	現行		[新設]新NISA	
	つみたてNISA	一般NISA	つみたて投資枠	成長投資枠
対象年齢	18歳以上		18歳以上	
投資可能期間	2023年末まで買付終了		2024年からいつでも(恒久化)	
非課税期間	20年間	5年間	無期限	
年間投資枠	40万円	120万円	120万円	240万円
生涯投資上限	800万円	600万円	買付残高1800万円 (うち成長投資枠1200万円)	
投資商品	国が定めた基準を満たす投資信託・ETF	上場株式・ETF REIT・投資信託	国が定めた基準を満たす投資信託・ETF	上場株式・ETF REIT・投資信託(*)
投資方法	積立	一括・積立	積立	一括・積立
両制度の併用	不可		可	
非課税投資枠の再利用	不可		可 (投資元本ベースの管理、枠復活は翌年)	

*整理監視銘柄、信託機関20年末末、高レバレッジ型および毎月分配型の投資信託等は除外

「保有している一般NISA、つみたてNISAはどうなる?」
「年代別の投資戦略を知りたい!」
続きは **Rukuo Webサイトへ!**



私らしく
生きるための
お金の
はなし。

マネー情報サイト Rukuo

働くあなたの「いま」と「これから」を応援する「Rukuo」。
「Rukuo」の中には「贈る」という言葉が隠されています。
あなたに、家族に、大切な人の未来に役立つ情報を、心を込めてお贈りします。



コラム&レポート

マネーにまつわるさまざまなコラムを掲載中!

カテゴリー
Category

- 年代別ライフ&マネープラン
- 知っておきたいマネーの知識
- マネーレポート

トピックス
Topics

- インフレ・円安に負けない家計づくりとは?
- 公的年金、いくらもらえる? 将来に向けた備えと心構え

マネー情報サイトRukuoは
R・Wプロジェクトにより
運営しています。

R・Wプロジェクトとは?

「Rokin」と「Woman・Work・Wish・With・Widen」の頭文字をとったR・Wプロジェクト。働く人がより豊かな人生を歩めるよう金融面からサポートします。

- **Woman** ろうきん「女性」職員を中心とした活動を通じて
- **Work** 「働く」ひとの
- **Wish** 夢や豊かな生活の実現を「願い」、
- **With** 一人ひとりに「寄り添い」ながら、
- **Widen** ろうきんの輪を「拡げ」いきます。

意外と知らない!? 中央ろうきん3つのおトク

仕事もプライベートも毎日がんばるあなたに、
ぜひ知っておいてほしい3つのおトクポイントをお伝えします。

ATM手数料0円でおトク
手数料キャッシュバック
サービス

低金利でおトク
ろうきんカードローン
「マイプラン」

便利でおトク
ろうきんアプリ、
ろうきんダイレクト

Rukuo
Webサイトは
こちら▶



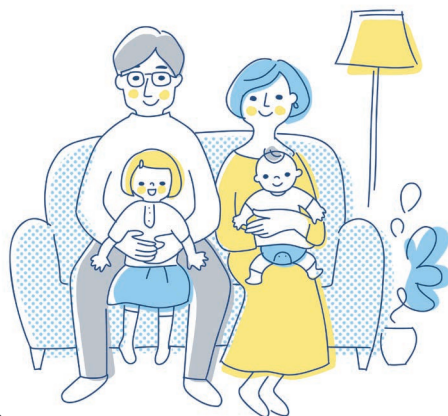
20歳未満のお子さまがいらっしゃる方へ!

Rukuo^{ルクオ} こども積立

エース預金店頭
表示金利に上乗せ **+ 年0.1%**

手数料**0円**

お子さまが進学して仕送りが必要になった時に、
定額自動送金サービスの手数料が無料! ※中央ろうきん内の振込に限りです。



手間いらず
普通預金口座から
自動積立



余裕があったら
臨時で預け入れ
(インターネットからも取引可能)
別途、ろうきんダイレクトの
契約が必要となります。



お子さまの
成長に合わせて
積立額変更OK



はじめやすい
**月々1,000円から
積立OK**



行事の節目などに
解約せず
一部払い戻しOK



新規ご契約1件につき50円を中央ろうきんがピンクリボン運動に寄付します。

※満20歳未満のお子さまがいらっしゃる個人のお客さまが対象となります。※お子さま1人につき1口座のご契約となります。※対象となるお子さまの年齢については、健康保険証等にてご確認をさせていただきます。※Rukuo こども積立は、保護者(親)の方が、ご本人名義(親名義)でお積立いただき、お子さまの成長過程における様々な必要資金(いわゆる扶養義務の範囲内)にご活用いただくための預金となります。従いまして、お子さまに将来一括してお渡しする目的等でお積立をされた場合は、贈与税の課税対象となる可能性がありますので、ご注意をお願いいたします。※定額自動送金サービスの手数料免除は、本商品を解約(満期・中途解約を含む)した場合でも、通帳・契約の証等にてお取引があったことが確認可能な場合には対象となります。なお、サービスの利用に際しては所定の申出書のご提出が必要となります。

商品の詳細は
こちら▶

